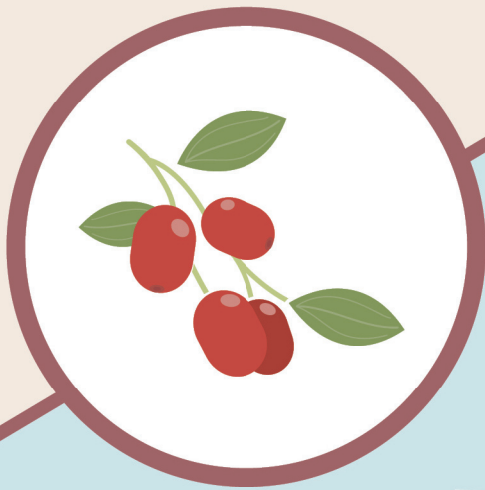


# 대추



생산량

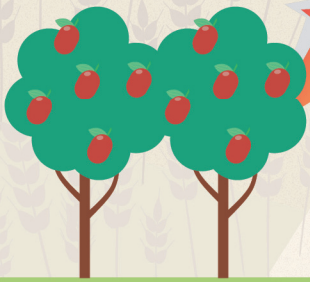
작년 대비 증가



건대추 가격

소폭 상승

대추 착과량



작년 대비 증가

대추 낙과량



작년 대비 증가

# 이 | 생산동향 및 전망

## 작과상황

### 대추 작과량 작년대비 증가

- 주산지별 대추 작과량 작년대비 4.54% 증가
  - 대부분의 주산지에서 장마 시기에 상대적으로 건조하여 작과량 증가, 보은 지역은 이상기온(고온, 잦은 비)으로 작과량 감소

#### ● 작년대비 대추 작과수 증감률

단위: %

구분	경남 밀양	경북 경산	경북 군위	경북 청도	충북 보은	평균
작년대비 증감률	25.7	21.3	24.0	20.4	-68.7	4.54

자료: 산림정책연구부, 표본농가 및 모니터 조사치(8.15~8.23.)

## 낙과상황

### 대추 낙과율 작년대비 증가

- 주산지에서 작년 대비 낙과율 증가 등으로 낙과율 작년대비 12.06% 증가
  - 보은의 경우 개화시기에 강수량이 많았으며, 열매 맺을 때 열대야로 인해 낙과율 대폭 증가

#### ● 작년대비 대추 낙과율 증감률

단위: %

구분	경남 밀양	경북 경산	경북 군위	경북 청도	충북 보은	평균
작년대비 증감률	-10.0	12.5	9.3	-15.0	63.5	12.06

자료: 산림정책연구부, 표본농가 및 모니터 조사치(8.15~8.23.)

## 생산전망

### 올해 대추 생산량 작년대비 증가 전망

- 올해 대추 생산량 작년대비 3.94% 증가 전망
  - 대부분의 주산지에서 작년대비 생산량 증가 예상, 보은 지역은 고온과 잦은 비로 작과량 감소 및 낙과율 증가로 생산량 감소 전망
- 향후 기상여건 변화 등으로 최종적인 대추 생산량은 변동될 가능성이 있음

#### ● 작년대비 대추 생산량 전망 증감률

단위: %

구분	경남 밀양	경북 경산	경북 군위	경북 청도	충북 보은	평균
작년대비 증감률	22.2	27.9	10.5	26.2	-67.1	3.94

자료: 산림정책연구부, 표본농가 및 모니터 조사치(8.15~8.23.)

## 생육상황

### 올해 대추 생육상황 작년과 비슷하거나 좋음

- 선녀벌레, 갈색날개매미충, 탄저병의 병해충 피해가 있으나 피해 정도는 크지 않음.
- 다른 주산지는 작년과 생육상황이 비슷하지만, 보은 지역에서 이상기후로 인해 생육상황이 좋지 않음

## 02 | 가격동향 및 전망

### 가격동향

#### 8월 건대추 도매시장 별초, 특초 출하가격 작년대비 상승(상초는 하락)

- 건대추 가격(별초) : 16,154원/kg (작년 12,692원), 작년대비 27.3% 상승
- 건대추 가격(특초) : 13,077원/kg (작년 12,308원), 작년대비 6.2% 상승
- 건대추 가격(상초) : 10,385원/kg (작년 11,923원), 작년대비 12.9% 하락

### 가격전망

#### 9월 건대추 가격 유지 및 소폭 상승 전망

- 인건비 및 생산비 증가와 재고량 감소, 이른 추석 등으로 가격 유지 및 소폭 상승 전망

#### ● 월별 산림조합 건대추 가격동향

단위: 원/kg

구분	10월	11월	12월	1월	2월	3월	4월	5월	6월	7월	8월	9월	평균	
특품 (별초)	21.10~22.09	13,846	14,615	15,385	15,385	15,385	15,385	15,385	16,154	16,154	16,154	16,154	-	15,455
	20.10~21.09	11,154	11,539	11,539	11,539	11,923	11,923	12,308	12,308	12,692	12,692	12,692	13,462	12,148
상품 (특초)	21.10~22.09	12,308	13,077	13,462	13,462	13,077	13,077	13,077	13,077	13,077	13,077	13,077	-	13,077
	20.10~21.09	8,462	9,231	9,231	9,615	10,385	10,385	10,769	11,538	11,923	11,923	12,308	13,077	10,737
중품 (상초)	21.10~22.09	10,769	11,538	11,538	11,154	11,154	10,769	10,769	10,769	10,769	10,385	10,385	-	10,909
	20.10~21.09	7,308	7,692	7,692	8,462	9,231	8,615	10,000	10,769	11,154	11,154	11,923	12,308	9,692

주: 대추 수확시기에 맞춰 가격을 10월부터 작성함.  
자료: 건대추 중도매인 도매시장 출하가격

## 03 | 수입동향 및 전망

### 수입동향

#### 8월까지 건대추 수입 작년대비 5.7% 감소

- 대추 수입량: 353톤(생대추환산 553톤), 작년동기 수입량: 375톤

### 수입전망

#### 9월 건대추 수입 작년대비 소폭 감소 전망

- 현재 연간 MMA(Minimum Market Access) 물량의 99% 수준인 258.8톤 수입이행 완료, 추후 잔여물량 0.7톤 수입이행 예정
- 정책적으로 수입 조건이 까다로워져 추가 수입 물량이 감소했기에 작년대비 수입량 소폭 감소 전망

#### ● 건대추 수입 동향

단위: 천 달러, 톤

구분	1월	2월	3월	4월	5월	6월	7월	8월	9월	10월	11월	12월	합계
2022년	중량	80	88	135	26	1	1	1	21	-	-	-	353
	금액	86	199	292	47	6	5	4	18	-	-	-	656
2021년	중량	10	88	95	83	31	22	35	10	19	22	102	640
	금액	17	129	150	120	29	26	30	11	18	20	88	748
평년	중량	24	47	92	33	18	28	10	6	14	9	28	336
	금액	33	62	108	48	23	33	13	10	18	11	28	416

주: 평년은 2017~2021년까지의 평균임.  
자료: 한국무역협회



# 기상예보

기상청(www.kma.go.kr)

2022년 8월 25일 발표

## 1개월 전망 요약 (2022. 9. 5.~10. 2.)

- 기온 전망: : 1주는 평년과 비슷하거나 낮을 확률이 각각 40%, 2주는 평년과 비슷하거나 높을 확률이 각각 40%, 3주는 평년보다 높을 확률이 50%, 4주는 평년과 비슷하거나 높을 확률이 각각 40%임.
- 강수량 전망: 1주는 평년과 비슷하거나 적을 확률이 각각 40%, 2, 3주는 평년과 비슷하거나 많을 확률이 각각 40%, 4주는 평년과 비슷할 확률이 50%임.

## 주간별 날씨 전망

1주 (9.5~9.11)	(평균기온) 평년(21.2~22.4°C)과 비슷하거나 낮을 확률이 각각 40%임. (강수량) 평년(13.4~50.2mm)과 비슷하거나 적을 확률이 각각 40%임.
2주 (9.12~9.18)	(평균기온) 평년(20.1~21.5°C)과 비슷하거나 높을 확률이 각각 40%임. (강수량) 평년(10.7~47.5mm)과 비슷하거나 많을 확률이 각각 40%임.
3주 (9.19~9.25)	(평균기온) 평년(18.5~19.7°C)보다 높을 확률이 50%임. (강수량) 평년(4.4~25.5mm)과 비슷하거나 많을 확률이 각각 40%임.
4주 (9.26~10.2)	(평균기온) 평년(17.4~18.6°C)과 비슷하거나 높을 확률이 각각 40%임. (강수량) 평년(7.4~23.4mm)과 비슷할 확률이 50%임.

## 2022년 10~11월 예보 (2022. 8. 23. 발표)

10월	이동성고기압의 영향을 주로 받겠으며, 낮과 밤의 기온 차가 큰 날이 있겠음. (월평균기온) 평년(13.9~14.7°C)과 비슷하거나 높을 확률이 각각 40%임. (월강수량) 평년(37.0~64.3mm)과 비슷할 확률이 50%임.
11월	이동성고기압의 영향을 주로 받겠으나, 북서쪽에서 남하하는 찬 공기의 영향으로 기온이 큰 폭으로 떨어질 때가 있겠음. (월평균기온) 평년(7.0~8.2°C)과 비슷할 확률이 50%임. (월강수량) 평년(30.7~55.1mm)과 비슷하거나 적을 확률이 각각 40%임.

이 「임업관측(대추)」은 산림청 지원으로 한국농촌경제연구원 산림정책연구부에서 재배자들의 재배의향, 작황, 가격 등 각종 통계자료를 수집·분석한 후, 임업 및 통계 전문가들의 자문을 받아 작성한 것입니다. 전망 결과는 앞으로 기상 및 수급여건의 변동에 따라 달라질 수 있습니다.

## 2022년 10월호 예고

예정일자  
2022년 10월 4일

### ● 내용: 대추 재배 동향 및 전망, 가격 동향 및 전망, 수입 동향 및 전망

『임업관측월보』는 인터넷과 임업전문지를 통해서도 보실 수 있습니다. 『임업관측월보』와 관련하여 의견이 있으신 분은 한국농촌경제연구원 인터넷 홈페이지 내의 우측【바로가기】메뉴바의【질의응답】을 이용하여 의견을 보내주시기 바랍니다.

### ● 인터넷 홈페이지

<http://www.krei.re.kr>  
<http://www.forest.go.kr>

TEL 061) 820-2140

FAX 061) 820-2425

TEL 042) 481-4206

FAX 042) 481-4198

담당자 안현진, 송민주